



Dresden.  
Dresdner

Bebauungsplan Nr. 383  
Dresden-Neustadt Nr. 36  
Westerweiterung Alaunplatz

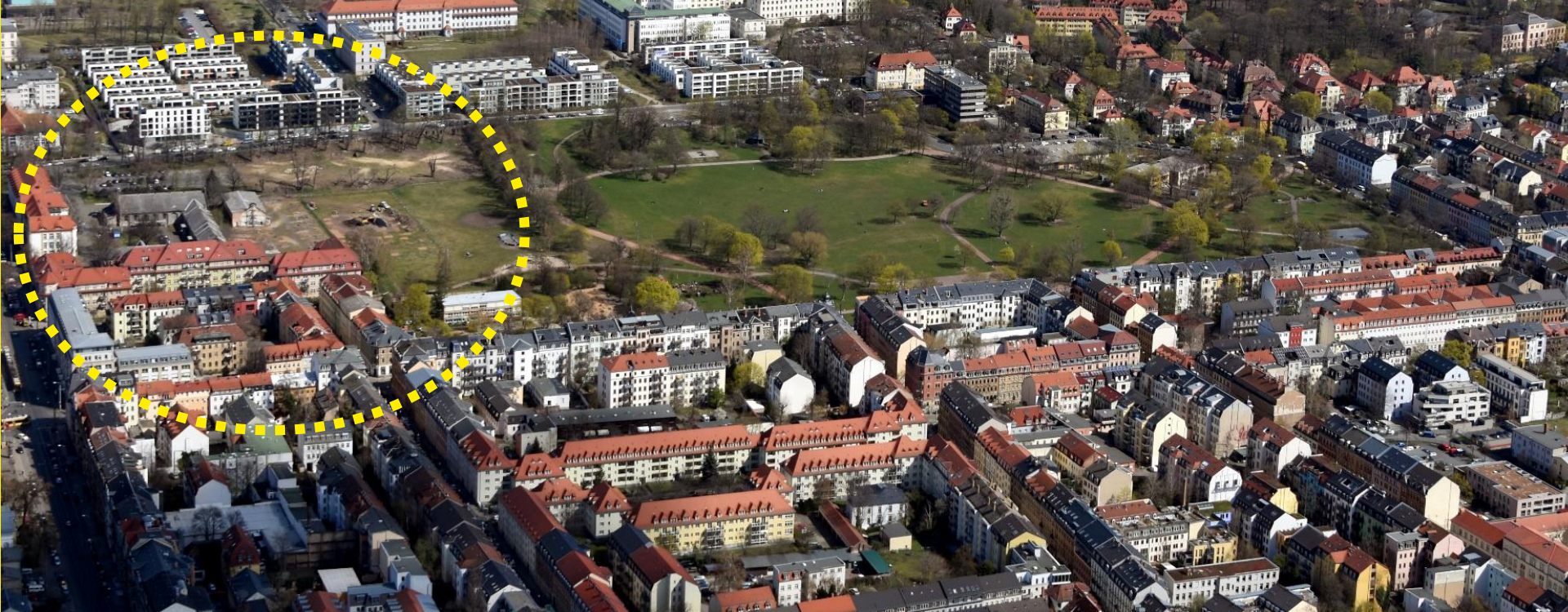
## Vorstellung der Planungen des Freistaates Sachsen zum westlichen Alaunpark

Landeshauptstadt Dresden  
Vorstellung in der 53. Sitzung des  
Stadtbezirksbeirates Neustadt

15.01.2024

# Aktueller Projektstand/Ausblick

- Aufstellungsbeschluss vom 25.07.2014; frühzeitige Beteiligung 2019
- Entwicklung **Testentwurf** durch das Büro h.e.i.z. Haus Dresden 2021
- Vorstellung des Testentwurfes in der Sitzung der Gestaltungskommission im April 2022
- Beauftragung des Landschaftsarchitekturbüro LOR Dresden durch den Freistaat Sachsen zur Konzepterstellung eines **Grünzug** entlang der Tannenstraße
  - Ziel: Parkerweiterung mit Aufenthaltsqualitäten und bessere Anbindung im nördlichen und nordöstlichen Bereich des Flurstückes 2865/17 zum Alaunpark
- geplante Radverkehrsanlage von der Tannenstraße über den Alaunpark
- ASBVL am 21. Juni 2023
- Unterzeichnung Städtebaulicher Vorvertrag durch SIB am 13.12.2023
- Weiterführung des Bebauungsplanverfahrens (Entwurf) in Verarbeitung des Konzeptes (Grünzug)



# Testentwurf

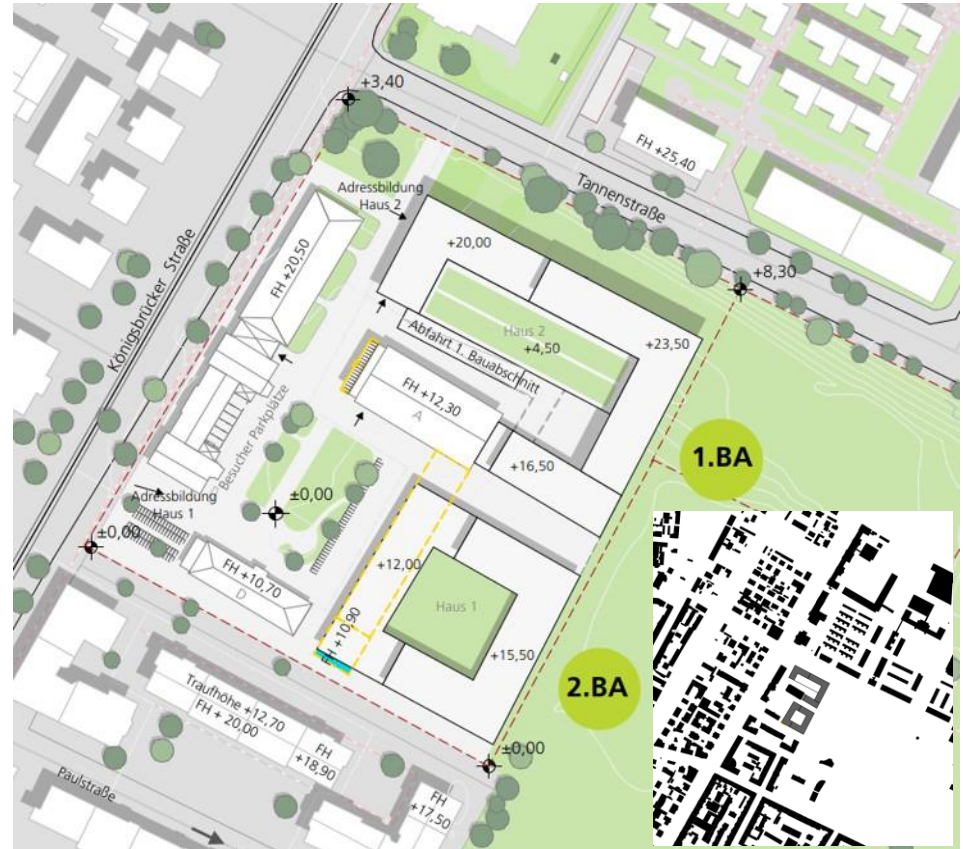
# Testentwurf - Denkmalschutz

- Das Gesamtensemble ist ein eingetragenes Kulturdenkmal
- Erhalt der Gebäude A und D
- Abriss Gebäude B und E
- Teilerhalt Gebäude C - südlicher Giebel als „Spolie“ erhalten
- Aufnahme Hofsituation für Neubau

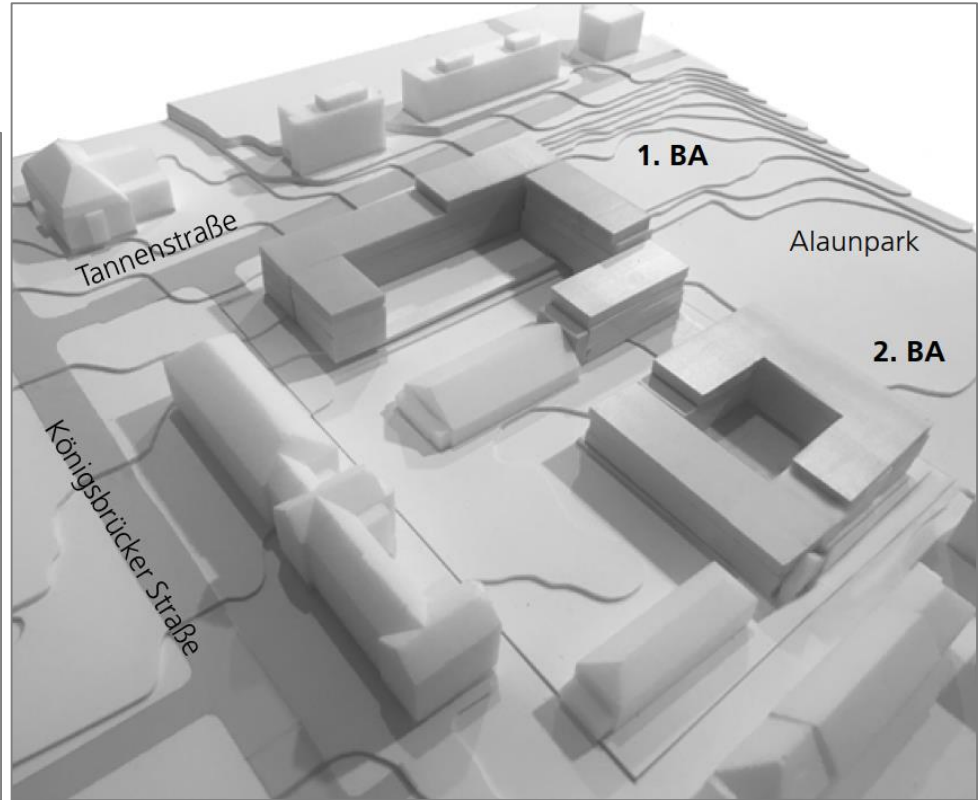
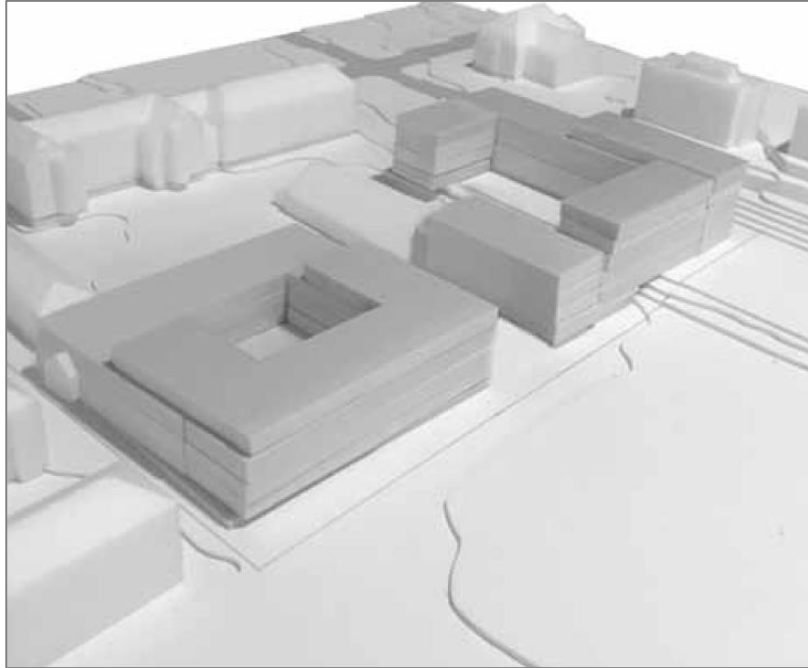


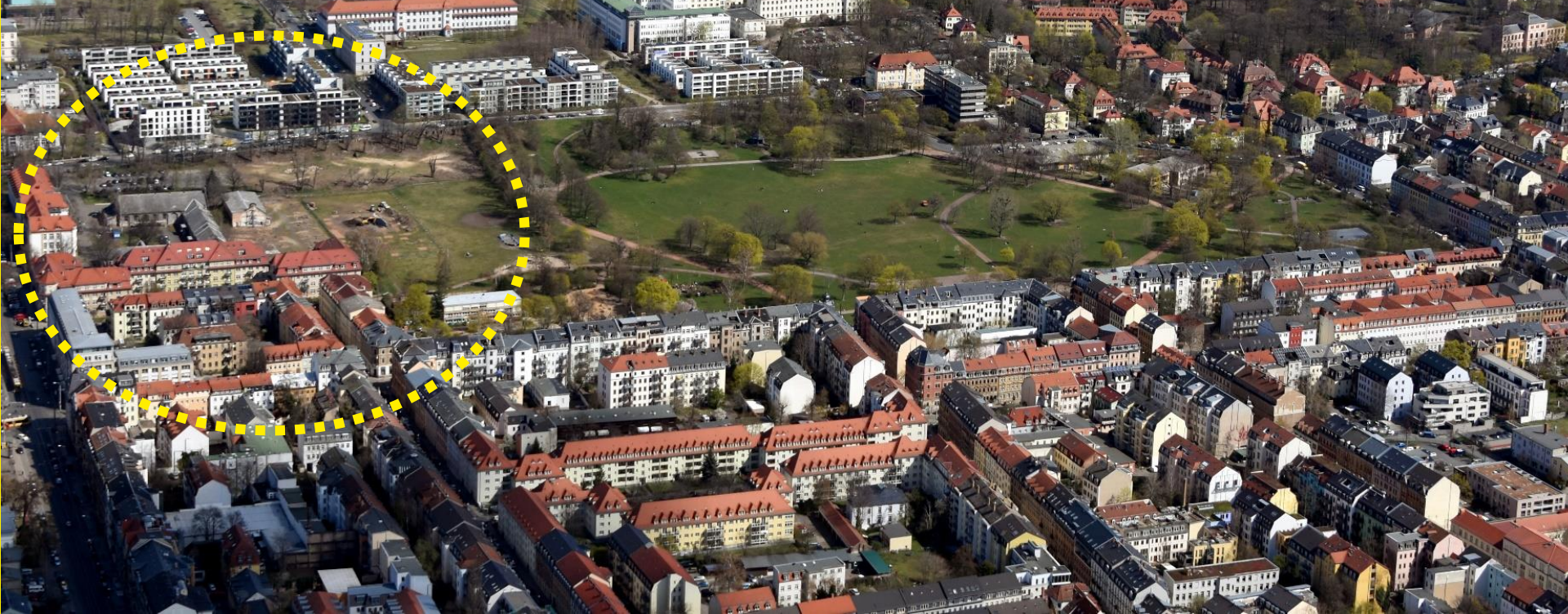
# Testentwurf - Kubatur

- Zwei Stadtbausteine mit Hoffigur; Erhalt historischer Hof als zentraler Platz und grüne Mitte
- Zwei getrennte Bauabschnitte
- Gliederung: Aufgriff Topografie und Bestand
- Orientierung am Charakter der südlichen Bestandsbebauung
- Vermittlung der Höhenentwicklung zur nördlichen Wohnbebauung
- urbane Kante zum Alaunpark
- Grünzug entlang der Tannenstraße als Verknüpfung Hechtviertel - Alaunpark



# Testentwurf - Modellbilder





# Studie Grünzug Tannenstraße

# Analyse – Erschließung



- Führung Radfahrer entlang der Tannenstraße sinnvoll (Anbindung an übergeordnetes Radnetz möglich)
- Optimierung Radweganbindung an Hans-Oster-Straße erforderlich
- vorrangig Fußwegführung im Grünzug nördlich Neubau
- Durchwegung Gelände SIB
- Umsetzung 3. BA im II-IV. Quartal 2024



# Analyse – Grünflächen



- Ausbildung eines Entreés als Auftakt zum Alaunpark
- Gestalterisches Motiv mit Weiterführung in den Park
- Öffnung des SIB Geländes Ostseite mit Anbindung an Alaunpark
- Baumbestand soll im Wesentlichen erhalten werden



# Konzept - Grundriss



- Platzfläche als attraktives Entree zum Alaanpark
- Klare Adressbildung für Neubau im Norden
- Platzfläche mit wasserdurchlässigem Bodenbelag
- Sitz- und Pflanzelemente mit Erhalt und Betonung der Bestandsbäume
- Anpassung an geschwungene Wegeführung aus Planung ASA
- Pufferpflanzung an den Neubauten auf der Nord- und Ostseite
- zusätzliche Wegeachse vom SIB-Gelände zum Alaanpark

# Konzept - Schnitte

Konzept

Schnitte

